

标本测量 (mm)

产地	整体高	峰板高	峰吻径
18°00'N, 109°00'E	6.3	4.3	4.1
18°30'N, 110°30'E	9.5	6.5	5.6

生活习性 标本埋栖于海绵，由底栖拖网采自热带海 54~112m 的深水中，底质为砂质泥。

地理分布 南海（中国近海）；日本，澳大利亚，南非，红海，地中海，葡萄牙，意大利，法国，英国。

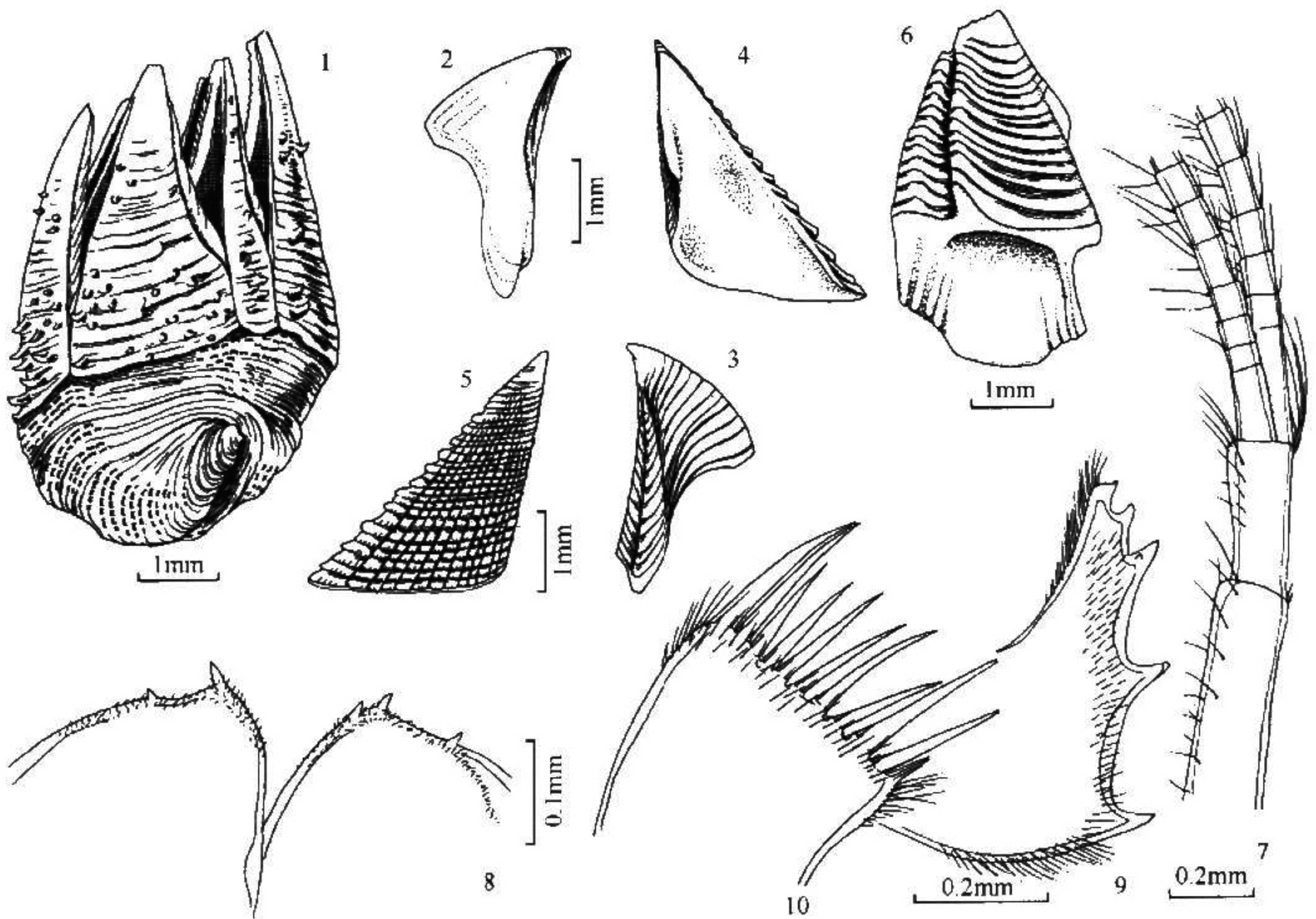


图 191 绵藤壶 *Acasta spongites* (Poli)

1. 外形；2~3. 背板；4~5. 楯板；6. 侧板；7. 第4蔓足；8. 上唇；9. 大颚；10. 小颚

(154) 沟绵藤壶 *Acasta sulcata* Lamarck, 1818 (图 192)

Acasta sulcata Lamarck, 1818: 398. —Darwin, 1854: 310, pl. 9, fig. 2a~d. —Borradaile, 1903: 442. —Gravel, 1905: 263, fig. 294. —Krüger, 1911: 56, pl. 1, fig. 9, pl. 4, fig. 40. —Hiro, 1937: 451, figs. 31~32. Nilsson-Cantell, 1938: 13. —Broch, 1947: 6. —Kolosvary, 1947: 361. —Utinomi, 1958: 309; 1969: 82. —Stubbings, 1961: 174. Newman et Ross,

1976: 54. Ren, 1984: 191, fig. 5, pl. 3 (1~9). —Kolbasov, 1993: 411.

标本采集地 南海 17°27'~21°18'N, 106°00'~108°08'E (水深 22~50.5m)。

鉴别特征 壳白色, 顶端淡紫色, 光滑, 偶有小齿; 峰侧板为侧板宽度的 1/9~1/6, 壁板幅部之下侧缘与邻板间常有窄的膜质窗; 鞘大于板长的 1/2, 内有泡状结构, 鞘下有纵肋; 幅部较窄, 内面有几个平行横脊; 壳口小, 成齿; 楯板薄而光滑, 长宽几乎相等, 关节脊低而窄, 不突出背缘, 闭壳肌脊不明显; 背板较窄, 中央沟浅, 矩为基缘宽度的 1/2; 基底杯状, 内面光滑, 边缘有齿。

形态描述 壳白色, 顶端淡紫色, 表面光滑, 偶有小齿, 峰侧板为侧板宽度的 1/9~1/6, 壁板幅部之下, 侧缘与邻板间有窄的膜质窗。鞘部大于板长的 1/2, 内面有泡状结构, 生长线不清楚, 下缘下延悬垂。鞘下有规则排列的纵肋, 其末端尖。幅部较窄, 约为翼部的宽度, 下端不到板基缘, 内面有几个平行的横脊。壳口小, 成齿。

楯板薄而光滑, 长宽几乎相等, 背缘直, 基缘稍内凹, 生长脊清楚, 无纵沟或放射脊; 关节脊低而窄, 不突出背缘, 关节沟窄, 闭壳肌脊、闭壳肌窝、压肌窝不明显。背板较窄, 半透明, 中央沟浅; 内面平坦, 矩为基缘宽度的 1/2, 末端斜截, 无明显的压肌脊。

基底杯状, 内面光滑, 中心偏向峰侧, 边缘明显成齿。

上唇中央缺刻两侧各有 3 小齿, 脊缘有细毛。大颚 5 齿, 第 2~4 齿分叉, 下角为 2 尖齿。小颚切缘直, 无小缺刻, 上下大对刺间有 5~6 中型刺。第 2 小颚上叶延长, 下叶卵圆。触须略成方形, 末端略尖, 内缘微凹。

各蔓足外、内肢的节数如下:

产地	1		2		3		4		5		6	
19°00'N, 106°18'E	18	7	10	7	12	10	17	15	17 ⁺	17 ⁺	17 ⁺	13 ⁺
17°27'N, 107°00'E	18	7	11	7	13	11	20	21 ⁺	32	28	32	29

第 1 蔓足内肢为外肢长度的 2/5, 第 2、3 蔓足外肢略长。第 4 蔓足原肢第 2 节前缘有 3 个钩状齿和几个小齿, 外肢第 4~9 节的前缘有 1~3 个钩状齿。第 5、6 蔓足中部各节前缘有 3 对刚毛。

交接器约为第 6 蔓足长度的 2~3 倍, 有环纹和分散的细毛。

标本测量 (mm)

产地	整体高	峰板高	峰吻径
21°18'N, 108°08'E	6.5	4.3	5.0
18°15'N, 106°30'E	5.5	3.3	4.3

生活习性 埋栖于海绵，水深 22~50.5m，底质泥质砂。

地理分布 南海（中国近海）；日本，越南，菲律宾，泰国湾，马尔代夫，波斯湾，红海。

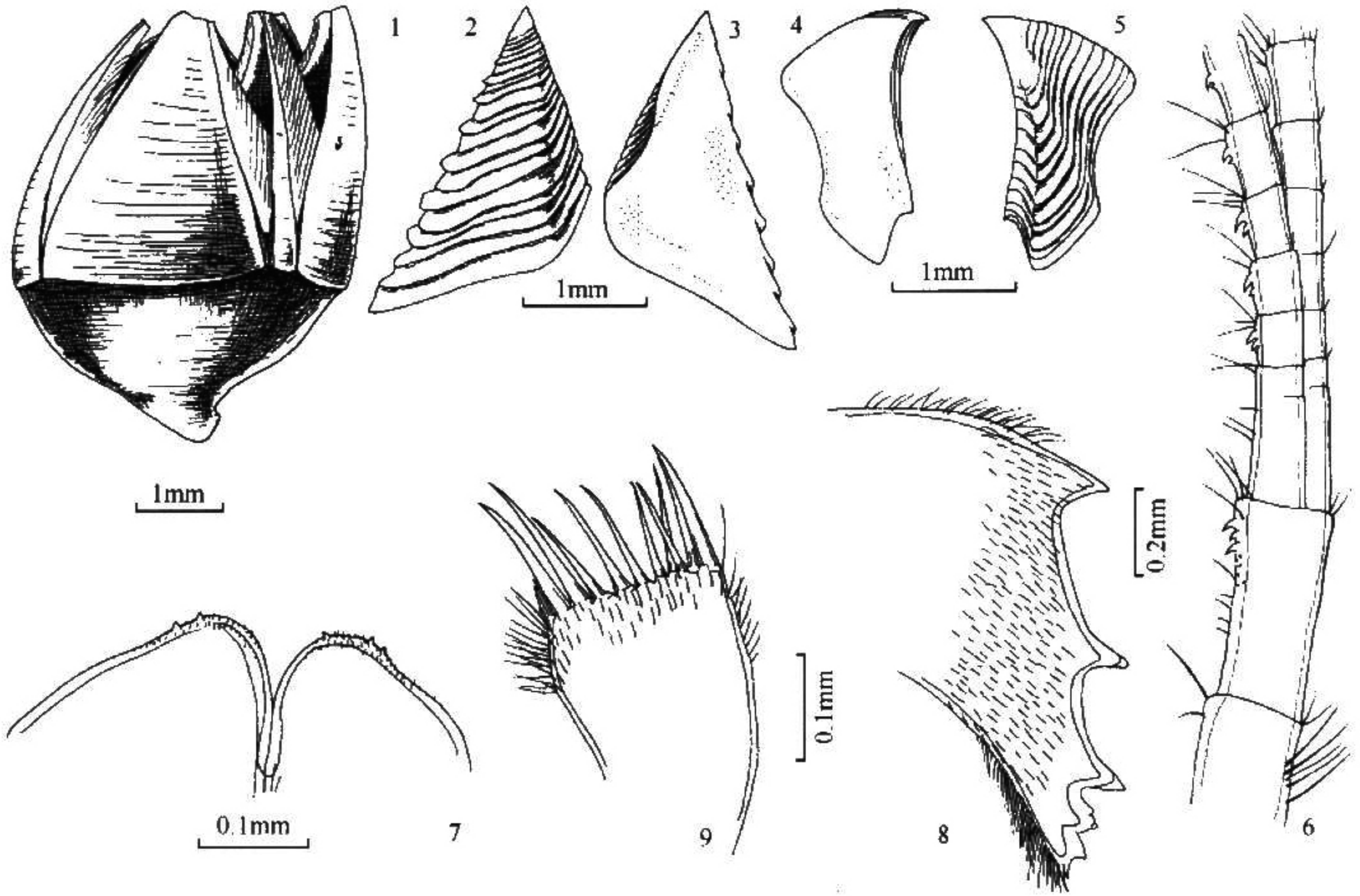


图 192 沟绵藤壶 *Acasta sulcata* Lamarck

1. 外形；2~3. 楯板；4~5. 背板；6. 第 4 蔓足；7. 上唇；8. 大颚；9. 小颚

(155) 武装绵藤壶 *Acasta armata* Gravier, 1921 (图 193)

Acasta armata Gravier, 1921: 353. —Kolbasov, 1993: 411.

Acasta sinica Ren, 1984: 193, fig. 6, pl. 3, figs. 10~17.

标本采集地 海南省三亚。

鉴别特征 壳呈花蕾状，壁板窄，无齿，生长线显著；峰、吻、侧板几乎等宽；峰侧板为侧板宽度的 4/5；幅部和翼部宽于壳板，顶缘斜，其下两壁板间膜质窗特大；壳口大，成齿状；鞘下光滑无纵肋，其两侧缘加厚；楯板窄，开闭缘上延为三角形半透明角质层，将左右盖板钙质部分隔开，其表面有细短刺毛，基缘呈折线状，关节脊低，闭壳肌脊不明显；背板窄长，开闭缘也有突出的三角形角质部分，基缘也呈折线状，中央沟宽，矩短，约为基缘宽度的 1/3，末端斜截；基底杯状，钙质，峰吻径小于壁板者，边缘光滑；上唇每侧有 3 齿；第 4 蔓足原肢节无齿。